



●洪偉成表示不少法國紅酒「Reserve」級紅酒因使用橡木桶存釀多年，故帶有橡木香，「dry」到十足。



●洪偉成自言並非劉伶，所以無醇啤酒的誕生對他來說說是利己利人。



●每次試酒後，燕京都會撰寫測試報告，就葡萄品種、味道、質感、生產地及相關配襯菜式作一個紀錄。

燕京酒文化

時刻追求多元化

多年來致力推廣酒文化的燕京啤酒，不時推出創意新品為大家的味蕾帶來驚喜。像2008年，燕京便以無醇啤酒震撼了內地啤酒業，讓大家能夠忘我地投入0.5度酒精的興奮中。而近年隨着中港兩地品酒文化日趨成熟，燕京早前亦積極進軍紅酒市場，雖然從法國酒莊直接引入多款優質紅酒，但從揀選葡萄、試酒乃至瓶身招紙設計等，全都一手包辦，因此對每瓶紅酒的熟悉程度，絕對能媲美歷史悠久的法國傳統酒莊。

撰文：劉嘉寧 攝影：張木喜

雖然無醇啤酒在歐美已上場了好一段日子，但在亞洲方面，燕京無疑開創了內地啤酒業的先河，讓yuppies（優皮族）、OL、司機、酒精過敏人士、甚至是運動員，都可以無憂無慮地享受到啤酒帶來的愉悅。因為無醇啤酒的酒精含量只得0.5%，而且含有人體所需的18種氨基酸及多種微量元素，加上熱量低、容易消化的特點，2008年北京奧運會期間，燕京無醇啤酒因此成了不少運動員的心頭好。

無醇啤酒避席間尷尬

「眼見不少北京領導因為飲酒容易上頭，在席間只能不斷飲茶，這啟發了我們着手研製無醇啤酒。因為只得0.5%酒精含量，避免了以茶代酒的尷尬之餘，也不會飲得醉醺醺，所以上場便很受大家歡迎，這亦壯大了我們繼續研發新產品的信心」，燕京啤酒香港有限公司董事總經理洪偉成更說自己亦非飲得之人，所以無醇啤酒的推出可說是利己利人。

其實，燕京無醇啤酒跟普通啤酒在結構上分別不大，只是燕京無醇啤酒採用了低壓蒸餾法，以過濾後的啤酒為原材料，再在低溫的低壓蒸餾塔中脫醇，對原材料的破壞不大，所以仍能保留燕京啤酒清新、爽口的特點。

與大眾分享紅酒知識

坦言樂意將紅酒及背後的專業知識一併「賣斷」給消費者，跟大家建立更穩固的紅酒文化。

一般人都以為紅酒放得愈久愈好，但洪偉成則說：「紅酒不像白蘭地，不是陳年就好，有些瓶身沒有標明『Reserve』或『Reserva』的，便是屬於『快開快飲』一類，否則『過期』了只會變得淡而無味。」即使「新世界」如智利及澳洲出產的紅酒2至3年內便要飲完，但若太嫩，也會因丹寧太重而顯得質感粗糙，所以想「飲得杯落」，便要懂得掌握時間。



紅酒百科

Dry V.S. Fruity

大家都說這支酒很「dry」、那支酒很「dry」，到底甚麼是「dry」？其實「dry」正是「fruity」的相反，意指帶香草、雪茄、咖啡、皮革、甚至是鉛筆等味道的紅酒。由於法國產紅酒一般已儲放橡木桶多年，所以法國紅酒味道偏



●朱培基(左)及孫昭達一起展示多項中西酒器藏品，大家今個父親節又有節目了！

「酒」落商場 認識中西古今 酒博覽

酒是不少男士的恩物，鑽石山荷里活廣場特別趁父親節臨近，今日起至6月19日期間，與香港著名酒會「香港美酒之家」創辦人朱培基及在北京有「酒壺先生」之稱的「北京中外酒器文化協會」副主席孫昭達，攜手舉辦全港首個最大型「中西古今酒文化博覽」，展出過百件元、清、民國以至近代在中西方與酒文化有關的器具藏品。當中，更包括於第一次世界大戰後特為軍人出產的開瓶器、19世紀極具代表性的zig-zag型設計開瓶器、宋元時期的蓮花溫酒器及元朝龍泉青瓷酒壺等。其他展品亦包括珍貴酒辦、各式酒塞、酒瓶標籤及酒桶等，令人大開眼界。

此外，6月17至19日，場內更將同步舉行「酒·樂荷里活2011」美酒展銷，一次過雲集了數十位展銷商，匯聚中西日韓環球名酒，包括紅白酒、干邑、中國、日本及韓式米酒等，種類繁多，以低至1折發售，例如原價\$200的西班牙香檳Castell將以\$20發售！而且，場內更設試酒區，歡迎大家免費試飲。



●Villeroy and Boch的水晶酒杯是現代貴族酒杯的至佳典範。

中西古今酒文化博覽
日期：今日起至6月19日
時間：中午12時至晚上10時
地點：鑽石山荷里活廣場1樓明星廣場
宋元時期蓮花溫酒壺

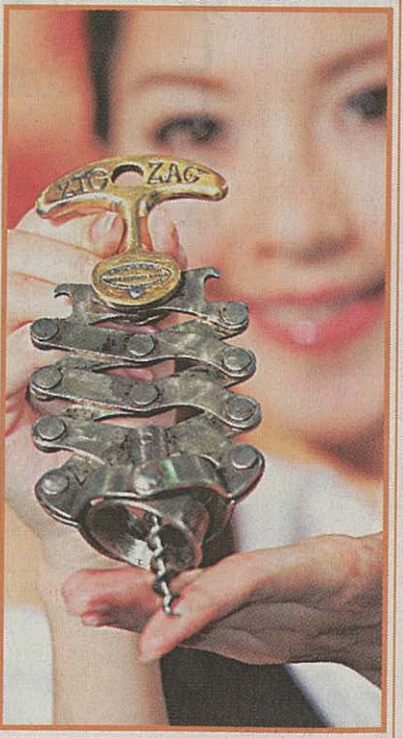
亦稱「青釉溫碗注子」，跟一般酒壺不一樣，它有溫酒功能，蓮花形的外層被稱作「溫碗」，可跟稱為「注子」的酒壺分開，碗裏可以注入熱水，具有溫熱酒液的作用。製造時純粹以手工製胚，完全沒有經過製模及倒模過程，可見當時中國手工藝術之高超。



荷里活廣場

Zig Zag Corkscrew
(Zig Zag形開瓶器始祖)

1928年在法國製成的Zig Zag形開瓶器，其Zig Zag形設計正是當時一項甚有代表性的設計。只要把Zig Zag形的手柄向上拉，便可輕易取出酒塞，是現代開瓶器設計的始祖。



着數優惠

炎夏至Cool 德國寶加推換購品

終於過了「未食五月粽，寒衣不入籠」的端午節，炎夏熱浪正式來襲！如果大家自問平日工作操底，無謂躁上加躁，歎歎冷氣當然是至實際。繼早前德國寶推出的「至Cool優惠」反應非常熱烈，換購品「氣流噴泉無扇葉電風扇OF-510」經已全部換罄之後，德國寶再接再勵，接力加推「頭部按摩器MH80」及「多向環迴電風扇EF-716F」作為全新換購品。

大家現凡於德國寶土瓜灣、灣仔及沙田廚櫃、其他電器陳列中心、各指定空調展銷場地及指定電器行購買指定型號空調，即可以\$762及\$460分別換購「頭部按摩器MH80」及「多向環迴電風扇EF-716F」！前者備有多頻率振動按摩，並能以智能氣壓按摩及振動按摩在穴位揉壓，幫助改善血液循環；後者則以多向式波浪型環迴搖擺送風，為每個家庭帶來至「cool」夏日！

而換購此兩項夏日妙品的指定型號空調為「掛牆分體式空調系列·冷暖型」(SH-09、SH-12、SH-18、SH-24、SH-28)、「掛牆分體式空調系列·淨冷型」(SC-09、SC-12、ST-09、ST-12、ST-18、ST-24)、「遙控窗口式空調系列」(KC-R7、KC-R9、KC-R12、KC-R19)、「窗口式空調系列」(KC-07C3、KC-09C3、KC-12C3、KC-19C3、KC-24C3)、「移動座地式冷暖空調系」(PAC-10、PAC-15、MAC-10、MAC-15)及「藏天花分體式冷暖空調系列」(GKH-24、GKH-36、GKH-48)。





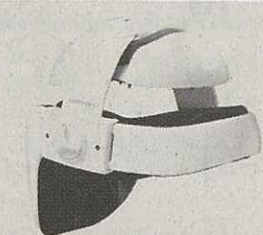
GKH藏天花分體式空調系列
●配合R410A環保雪種及智能溫度調控系統，支持環保話咁易！

PAC移動座地式冷暖空調系列
●免安裝、不受室內環境限制之餘，還附設排水箱，相當方便操作。

多向環迴電風扇
EF-716F 換購價\$460
●多角度送風，自然去到邊都透心涼！

SH及SC掛牆分體式 空調系列

●榮獲一級能源標籤，節能省電，而且特設極速Turbo鍵，能瞬間降低室溫。



頭部按摩器
MH80 換購價\$762
●曬到頭痛？來按按摩吧！

醫學美容 醫學美容新寵兒 Radiesse 微晶瓷 重拾緊緻輪廓

很多人也很好奇，究竟近年醫學美容界十分流行，於半年內已令一眾韓國及台灣女士着迷的Radiesse微晶瓷是甚麼？

Radiesse微晶瓷於醫學美容上是填充劑的一種，其主要成分是合成的Calcium Hydroxylapatite (CaHA)，是人工合成鈣羧磷灰石，也就是俗稱的「骨粉」，是人體牙齒及骨骼的礦物成分，這物料可用來美化輪廓，最常見會用於豐頰、下巴修形及隆鼻等。

雕塑自然五官

微晶瓷類似人體組織中的無機成分「生物軟陶瓷」，可刺激身體產生新的膠原蛋白，補回已經流失的膠原，而且不易移位。注射後，膠原蛋白增生，但微晶瓷注射到人體皮下約6個月後，會開始分解成鈣離子、磷酸根等，兩年後會被人體吸收。接受過Radiesse微晶瓷雕塑的鼻形，外觀及觸感都非常的自然而且具備骨感，感覺就像是自己的真正的鼻骨，並沒有異感於體內的感覺。

微晶瓷 透明質酸各有優點

很多人也會有疑問，究竟微晶瓷與透明質酸有甚麼分別？雖然兩者都是填充劑，而微晶瓷的優勝之處是有較佳的塑形能力，經微晶瓷注射後有效塑造出自然又堅挺的鼻形或下巴，而且手感非常真實，所以最適合一些追求質感及持久度的愛美人士。透明質酸則有着不同大小粒子或及軟硬度，可按照不同的部位而選擇不同的透明質酸作注射，如粒子較細小和較柔軟的透明質酸適合注射於較幼細的部位，如面部幼細的靜態紋、眼部及口部周圍輕微下陷位置。粒子較大和較堅挺的透明質酸適合較大部位的注射，如提升鼻樑、豐頰及顴骨等位置。透明質酸於人體內約1年便會被吸收，比微晶瓷兩年的為短。而且透明質酸是一種多醣體，有效鎖緊肌膚中的水份。所以，微晶瓷與透明質酸可說是各有優點。



撰文：經驗醫學美容醫生彭世有